

**Oracle® Enterprise Single Sign-on
Kiosk Manager**

Käyttö-opas

Julkaisu 11.1.1.2.0

E15708-02

Marraskuuta 2010

Copyright ©2006-2010, Oracle. Kaikki oikeudet pidätetään.

Ohjelmat (mikä sisältää sekä ohjelmiston että dokumentaation) sisältävät omisteista tietoa; ne toimitetaan lisenssisopimuksessa määritettyjen käyttö- ja luovutusrajoitusten mukaisesti ja niitä suojaavat tekijänoikeudet, patentit sekä muut aineettomia oikeuksia ja teollisoikeuksia koskevat lait. Ohjelmien lähdekoodin selvittäminen, purkaminen tai takaisinkääntäminen on kiellettyä paitsi siinä laajuudessa, minkä yhteensopivuus muiden itsenäisesti luotujen ohjelmistojen saavuttamiseksi tarvitaan, tai lain määrittämässä laajuudessa.

Tässä asiakirjassa olevia tietoja voidaan muuttaa ilmoittamatta muutoksesta. Jos dokumentaatiossa on ongelmia, ilmoita niistä kirjallisesti. Tämän asiakirjan virheettömyyttä ei taata. Lukuun ottamatta lisenssisopimuksessa nimenomaisesti näihin ohjelmiin sallittuja poikkeuksia mitään ohjelmien osaa ei saa toisintaa tai lähettää missään muodossa tai millään tavalla mitään tarkoitusta varten.

Jos ohjelmat toimitetaan Yhdysvaltojen hallitukselle tai taholle, joka lisensoi tai käyttää ohjelmia Yhdysvaltojen hallituksen puolesta, sovelletaan seuraavaa ilmoitusta:

YHDYSVALTOJEN HALLITUKSEN OIKEUDET Ohjelmat, ohjelmisto, tietokannat ja niihin liittyvä dokumentaatio ja tekniset tiedot, jotka on toimitettu Yhdysvaltojen hallituksen asiakkaille, ovat "kaupallisia tietokoneohjelmia" tai "kaupallista teknistä tietoa" sovellettavan Federal Acquisition Regulation -säädöksen ja virastokohtaisten lisäsäästöjen mukaisesti. Ohjelmien ja dokumentaation sekä teknisten tietojen käyttöä, kopiointia, luovuttamista, muokkaamista ja mukauttamista rajoittavat lisenssiehdot, jotka on määritetty sovellettavassa Oraclen lisenssisopimuksessa ja sovelletuvin osin FAR 52.227-19, Commercial Computer Software--Restricted Rights (kesäkuu 1987) -sääöksessä määritetyissä lisäsääöksissä. Oracle USA, Inc., 500 Oracle Parkway, Redwood City, CA 94065.

Ohjelmia ei ole tarkoitettu käytettäväksi ydinteollisuudessa, lentokone-teollisuudessa, joukkoliikenteessä, lääketieteessä tai muussa pohjimmiltaan vaarallisessa käyttötarkoituksessa. Lisensinsaaajan vastuulla on ottaa tarvittavat varmuuskopiot ja ryhtyä muihin varmistustoimenpiteisiin, joilla varmistetaan tällaisten käyttötarkoitusten turvallisuus, jos ohjelmia käytetään tällaisiin tarkoituksiin. Me emme vastaa vahingoista, jotka ovat aiheutuneet ohjelmien käytöstä tällaisissa tarkoituksissa.

Oracle, JD Edwards, PeopleSoft ja Siebel ovat Oracle Corporationin ja/tai sen tytäryhtiöiden rekisteröityjä tavaramerkkejä. Muut nimet voivat olla omistajiensa tavaramerkkejä.

Ohjelmissa voi olla linkkejä verkkosivustoihin ja kolmansien osapuolten tarjoamiin sisältöihin, tuotteisiin ja palveluihin. Oracle ei vastaa kolmansien osapuolten verkkosivustojen käytettävyydestä tai niiden sisällöstä. Käyttäjä käyttää tällaista sisältöä omalla vastuullaan. Jos käyttäjä päättää ostaa tuotteita tai palveluita kolmannelta osapuolelta, suhde syntyy suoraan käyttäjän ja kolmannen osapuolen välille. Oracle ei vastaa: (a) kolmannen osapuolen tuotteiden tai palveluiden laadusta tai (b) kolmannen osapuolen kanssa tehdyn sopimuksen ehtojen täyttämisestä, mukaan lukien tuotteiden tai palveluiden toimittaminen ja ostettujen tuotteiden tai palveluiden takuuvaihto- ja korvausvelvoitteet. Oracle ei vastaa vahingoista tai menetyksistä, joita käyttäjälle saattaa syntyä kolmannen osapuolen kanssa toimimisesta.

Table of Contents

Lyhenteet ja termit.....	4
Tietoja: ESSO-KM.....	5
Työpöytähallinta.....	6
Lopeta istunnot.....	8
Työpöydän tilaikkuna.....	9
Ilmoitusalueen kuvakevalikko.....	10
Istuntojen lukitseminen ja lukitusten purkaminen.....	11

Lyhenteet ja termit

Ohessa on luettelo yleisesti käytetyistä lyhenteistä ja termeistä.

Lyhenne tai termi	Koko nimi
Hallintakonsoli	ESSO-LM-hallintakonsoli
Agentti	ESSO-LM Kirjautumishallinta-agentti
FTU	Ensimmäisen käyttökerran ohjattu toiminto
ESSO-AM	Oracle Enterprise Single Sign-on Authentication Manager
ESSO-Anywhere	Oracle Enterprise Single Sign-on Anywhere
ESSO-PG	Oracle Enterprise Single Sign-on Provisioning Gateway
ESSO-KM	Oracle Enterprise Single Sign-on Kiosk Manager
ESSO-LM	Oracle Enterprise Single Sign-on Logon Manager
ESSO-PR	Oracle Enterprise Single Sign-on Password Reset

Tietoja: ESSO-KM

Oracle Enterprise Single Sign-on Kiosk Manager (ESSO-KM) tuottaa turvallisen, helppokäyttöisen ja helposti hallittavan ratkaisun, joka vastaa perinteisen kertakirjautumisen tarpeisiin kioskiympäristössä. ESSO-KM -ohjelmassa on asiakaspuolen agentti, joka keskeyttää tai sulkee epäaktiiviset istunnot ja sammuttaa kaikki sovellukset saumattomasti.

ESSO-KM -ohjelman voi sulkea vain järjestelmänvalvoja.



Järjestelmänvalvojalla on oltava käyttäjälle synkronointiasetukset, jotta käyttäjä voi kirjautua omaan istuntoon. Jos kyseessä on ensimmäinen ESSO-LM -ohjelman käyttökerta, ESSO-KM -ohjelmaan kirjaututtaessa näytetään ohjattu ESSO-LM -asennustoiminto (FTU). Noudata kehoitteita (napsauta Ohje, jos tarvitset ohjeita). Valitse ensisijaiseksi kirjautumistavaksi haluamasi todennustapa.



Voit tarkastella ohjeen sisällysluetteloa napsauttamalla ohjeikkunan vasemmassa yläreunassa olevaa Näytä-painiketta.

Työpöytähallinta

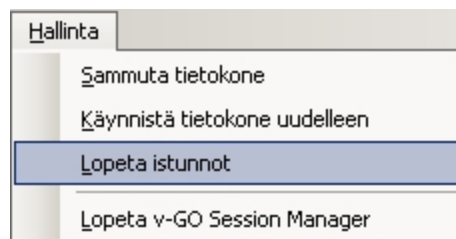
Työpöytähallinta on kirjautumisvalintaikkuna, joka hallitsee ESSO-KM -istuntoja. Käyttäjät voivat käynnistää istuntoja ja purkaa istuntojen lukituksia. Järjestelmänvalvojat voivat lopettaa istuntoja sekä sammuttaa, käynnistää uudelleen ja lopettaa ESSO-KM -ohjelman.

Työpöytähallinnassa on seuraavat tiedot ja valinnat:



Hallintavalikko

Napsauta Työpöytähallinnan yläosan valikossa **Hallinta**-valikkoa. Valikkovaihtoehtojen näkyminen riippuu järjestelmän asetuksista.



Sammuta tietokone	Tämä vaihtoehto sammuttaa kioskin. Vahvistusikkunassa saatetaan kysyä, haluatko varmasti sammuttaa tietokoneen. Todenna järjestelmänvalvojana - valintaikkunassa saatetaan pyytää antamaan hallintavaltuustiedot ennen toiminnon suorittamista.
-------------------	---

Käynnistä tietokone uudelleen	Tämä vaihtoehto käynnistää kioskin uudelleen. Vahvistusikkunassa saatetaan kysyä, haluatko varmasti käynnistää tietokoneen uudelleen. Todenna järjestelmänvalvojana -valintaikkunassa saatetaan pyytää antamaan hallintavaltuustiedot ennen toiminnon suorittamista.
Lopeta istunnot	Tällä valinnalla järjestelmänvalvojat voivat lopettaa avoimet istunnot. Lopeta istunnot -todennusvalintaikkunassa pyydetään järjestelmänvalvojaa antamaan valtuustiedot ennen toiminnon suorittamista.
Lopeta Session Manager	Tällä valinnalla järjestelmänvalvojat voivat lopettaa ESSO-KM -ohjelman. Todenna järjestelmänvalvojana -valintaikkunassa pyydetään antamaan hallintavaltuustiedot ennen toiminnon suorittamista.
Vaihda salasana	Tämän vaihtoehdon näkyminen riippuu järjestelmän asetuksista. Tämä vaihtoehto käynnistää ESSO-PR -verkkosovelluksen, jonka avulla salasanan voi palauttaa. Katso jäljempää kohta Vaihda salasana below.

Istuntoon kirjautuminen

Työpöytähallinnassa on luettelo, jossa näytetään kaikki avoimet istunnot. Jos nimeäsi ei ole luettelossa, aloita uusi istunto kirjoittamalla nimesi. Kun istunto on käynnistetty, Yhdistä palvelimeen -valintaikkuna pyytää antamaan salasanan. Anna salasanasasi ja napsauta **OK**.

Kirjaudu sisään - tekstikenttä	Jos nimeäsi ei ole Avoimet istunnot -luettelossa, kirjoita nimesi tähän kenttään ja napsauta Kirjaudu sisään . Sinulle luodaan uusi istunto. Tätä kenttää voi muokata.
Kirjaudu sisään - painike	Napsauta tätä painiketta, kun olet kirjoittanut käyttäjänimesi kenttään. Käyttäjänimen kaksoisnapsauttaminen Avoimen istunnot -luettelossa käynnistää toiminnon automaattisesti.
Peruuta - painike	Tällä painikkeella voi lopettaa käynnissä olevan kirjautumisen. Painike tulee käytettäväksi, kun kirjautuminen on aloitettu.
Avoimet istunnot - luettelo	Avoimet istunnot -luettelossa on kaikkien käyttäjien nimet, joilla on avoimia istuntoja tässä tietokoneessa. Käyttäjänimen napsauttaminen kerran luettelossa siirtää käyttäjänimen kirjautumiskenttään. Kaksoisnapsautuksella istunto yritetään avata.

Vaihda salasana

Salasanan vaihtopalkki saatetaan näyttää Työpöytähallinnan yläosassa järjestelmän asetuksista riippuen.



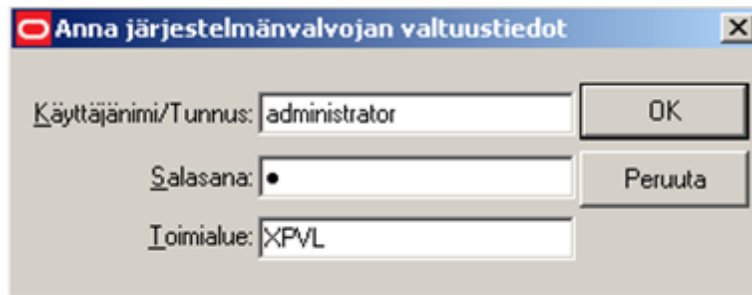
Unohditko salasanasasi? Vaihda salasana napsauttamalla tätä.

Palkin napsauttaminen käynnistää ESSO-PR -verkkokäyttöliittymän. Anna **Käyttäjänimi**, napsauta **OK** ja vaihda salasana kehoitteiden mukaisesti.

Lopeta istunnot

Järjestelmänvalvojat voivat lopettaa ESSO-KM -käyttäjäistuntoja Työpöytähallinnassa napsauttamalla **Lopeta istunnotHallinta**-valikossa.

Kun toiminto käynnistetään napsauttamalla, Todenna järjestelmänvalvojana -valintaikkunassa pyydetään antamaan hallintavaltuustiedot ennen toiminnon suorittamista.



Anna järjestelmänvalvojan valtuustiedot

Käyttäjänimi/Tunnus: administrator

Salasana: •

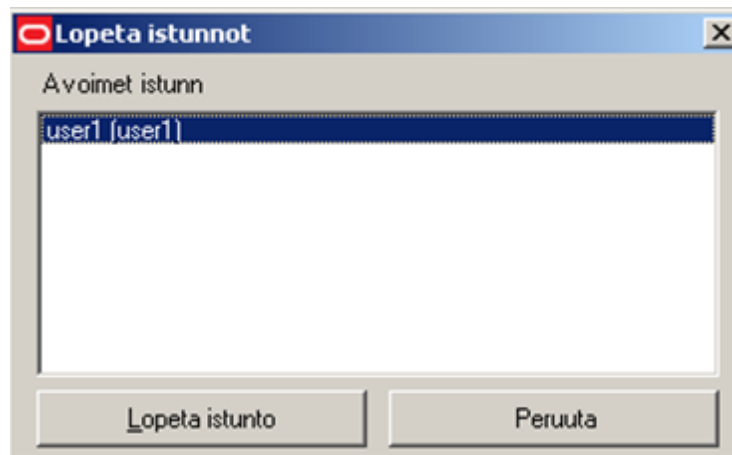
Toimialue: XPVL

OK

Peruuta

Anna **Käyttäjänimi/tunnus**, **Salasana** ja **Toimialue**. Napsauta **OK**.

Lopeta istunnot -valintaikkunassa pyydetään valitsemaan lopetettava istunto.



Lopeta istunnot

Avoimet istunn

user1 (user1)

Lopeta istunto

Peruuta

Kerralla voi valita vain yhden istunnon. Valitse istunto **Avoimet istunnot** -luetteloruudusta ja napsauta **Lopeta istunto**. Istunto poistetaan Avoimet istunnot -luettelosta.

Sulje valintaikkuna napsauttamalla **Peruuta**.

Työpöydän tilaikkuna

Istunnon omistaja:

smuser1

Lukitse istunto

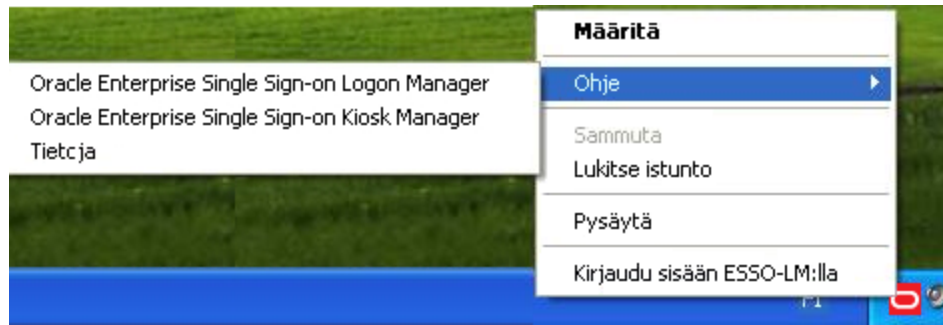
Työpöydän tilaikkuna saatetaan näyttää työaseman oikeassa yläkulmassa istunnon aikana järjestelmän asetuksista riippuen.

Voit tarkastella istunnon omistajaa tai lukita istunnon tässä ikkunassa.

Ilmoitusalueen kuvakevalikko

Agentti-kuvake saatetaan näyttää ilmoitusalueella järjestelmän asetuksista riippuen. Windowsin ilmoitusalueen kuvaketta napsauttamalla saat näkyviin ohjelman toimintoja sisältävän pikavalikon.

Ilmoitusalueen kuvakkeen työkaluvihjeessä näytetään käyttäjän nimi, esimerkiksi "ESSO-KM - Käyttäjänimi" (jossa "Käyttäjänimi" on käyttäjän etu- ja sukunimet). Tiedot noudetaan synkronointitiedoista. Käyttäjänimeä ei näytetä, jos tietoja ei ole synkronoitu.



Ilmoitusalueen valikkovaihtoehdot

Määritä	Käynnistää v-GO SSO -hallinta -ohjelman, jossa näytetään tallennetut tilit. Tilejä voi lisätä, poistaa ja muokata ja määritysasetuksia voi muuttaa.
Ohje	Näyttää alavalikon, jossa on muun muassa seuraavat vaihtoehdot: Oracle Enterprise Single Sign-on Logon Manager - Käynnistää ESSO-LM - ohjetiedoston. Oracle Enterprise Single Sign-on Kiosk Manager - Käynnistää ESSO-KM - ohjetiedoston. Tietoja - Näyttää versiotiedot ESSO-LM- ja ESSO-KM -ohjelmista.
Sammuta	Tämä vaihtoehto ei ole käytettävissä, kun ESSO-KM on käynnissä.
Pysäytä	Sammuttaa ESSO-LM -kirjautumiset, mukaan lukien Automaattinen kehote- ja Automaattinen tunnistus -toiminnot sekä kirjautumisen käyttämällä ESSO-LM - valikkovaihtoehtoa.
Lukitse istunto	Lukitsee nykyisen istunnon.
Kirjaudu käyttämällä ESSO-LM -ohjelmaa	Käynnistää ESSO-LM tietojen tuomiseksi kirjautumispyyntöä varten.

Istuntojen lukitseminen ja lukitusten purkaminen

Istunnon voi lukita seuraavilla tavoilla:

- **Lukitse istunto** -painikkeella Työpöydän tilaikkunassa.
- Napsauta ilmoitusalueen ESSO-KM -kuvakevalikkoa ja napsauta **Lukitse istunto**.
- Kun käytettäväksi on määritetty älykortti, läsnäolokortti tai muu läsnäolon tunnistava todennin, ESSO-KM lukitsee istunnon automaattisesti, jos vahva todennus ei ole enää paikalla (joko poistettu lukulaitteesta tai kantoalueen ulkopuolella).
- Näytönsäästäjän ajastin. ESSO-KM lukitsee istunnon, kun kioskin näytönsäästäjä tavallisesti käynnistyy.
- Paina Windows-näppäin + "L" (Windows XP:ssä)
- Sammuta ESSO-LM.
- Mikä tahansa toimenpide, joka tavallisesti lukitsee työaseman, saa ESSO-KM -ohjelman lukitsemaan istunnon.
- CTRL + ALT + DELETE

Istunnon lukituksen voi purkaa seuraavilla tavoilla:

- Kun käytettäväksi on määritetty älykortti, läsnäolokortti tai muu läsnäolon tunnistava todennin, ESSO-KM aloittaa istunnon automaattisesti, jos vahva todennus tunnistetaan (joko laittamalla se lukulaitteeseen tai tuomalla se kantoalueelle).
- Nykyisen istunnon lukituksen voi purkaa Työpöytähallinnassa valitsemalla nimen ja antamalla valtuustiedot uudelleen.